

## OPIS PRZEDMIOTU ZAMÓWIENIA

### I. Wymagania ogólne dotyczące przedmiotu zamówienia:

1. Zamówienie obejmuje dostawę i montaż mebli biurowych do siedziby Agencji Badań Medycznych przy ul. Stanisława Moniuszki 1 A w Warszawie z wniesieniem na piętra i do pomieszczeń wskazanych przez Zamawiającego w dniu dostawy, zgodnie z opisem i wymaganiami określonymi w niniejszym Opisie Przedmiotu Zamówienia i specyfikacji technicznej oferowanego przedmiotu zamówienia – wymagane parametry techniczne (graniczne) stanowiącej Załącznik nr 6 do SWZ oraz ilościami określonymi w Załączniku nr 2 do SWZ – Formularz cenowy.
2. Realizacja przedmiotu zamówienia nastąpi w terminie zaoferowanym przez Wykonawcę, jednak nie później niż w terminie **10 tygodni** od dnia zawarcia umowy. Za dzień realizacji przedmiotu zamówienia uznany będzie dzień, w którym Wykonawca dostarczy, zmontuje i ustawi w miejscach wskazanych przez Zamawiającego przedmiot zamówienia.
3. **Z uwagi na wewnętrzne regulacje Zamawiającego, zaoferowana cena jednostkowa brutto za wskazany asortyment nie może być równa lub wyższa kwocie 10 000,00 zł. Zamawiający informuje, że odrzuci ofertę Wykonawcy, który za wskazany asortyment zaproponuje cenę jednostkową równą lub wyższą kwocie brutto 10 000,00 zł.**
4. Zamawiający zastrzega, że zgodnie z Regulaminem Zarządcy budynku Moniuszki Office, siedziby Agencji Badań Medycznych przy ul. Stanisława Moniuszki 1A, dostawa może odbyć się w każdym czasie z wyłączeniem godzin 8:00 -18:00 od poniedziałku do piątku. Prace ciche związane z montażem mogą odbywać się w godzinach 8:00 - 18:00 od poniedziałku do piątku, w przypadku prac głośniejszych obowiązują takie same zasady jak przy dostawie. Zamawiający informuje, że w Budynku Moniuszki Office nie ma wind towarowych. Zamawiający podaje wymiary wind osobowych:  
otwór wejściowy: szerokość 89 cm, wysokość 200 cm,  
kabina: szerokość 149 cm, wysokość 206 cm, głębokość 125 cm.
5. Tam, gdzie w treści OPZ występują odwołania do standardów lub norm, Zamawiający dopuszcza standardy lub normy równoważne, które zachowują takie same wymagania co najmniej w zakresie w jakim Zamawiający odwołuje się do wskazanego standardu lub normy.
6. Oferowane meble biurowe muszą być fabrycznie nowe i nieużywane, muszą pochodzić z bieżącej produkcji (wyprodukowane nie wcześniej niż w **październiku 2021 r.**). Nie mogą pochodzić z odzysku, nie mogą pochodzić z projektów realizowanych u innych klientów, nie mogą pochodzić z ekspozycji w punktach sprzedaży oraz muszą być wolne od jakichkolwiek wad fizycznych i prawnych czy roszczeń osób trzecich, muszą być wykonane z materiałów posiadających wszelkie wymagane prawem certyfikaty i aprobaty dopuszczające do sprzedaży i użytkowania na terenie Rzeczypospolitej Polskiej.
7. Wymagane jest, aby meble biurowe zostały dostarczone do Zamawiającego wraz z rozładunkiem (wniesieniem do miejsca wskazanego przez Zamawiającego) i montażem. Przez montaż należy rozumieć: instalację kompletnych i gotowych do użycia mebli biurowych z uwzględnieniem ich dostosowania do pomieszczeń, w których będą użytkowane oraz do elementów znajdujących się w tych pomieszczeniach. Montaż będzie polegał w szczególności na: ustawieniu, wypoziomowaniu oraz ustawieniu w sposób zapewniający bezpieczeństwo podczas ich użytkowania poszczególnych elementów wyposażenia będących przedmiotem zamówienia.

8. Wykonawca odpowiada za wszelkie wady prawne zaoferowanych i dostarczonych mebli, w tym również za ewentualne roszczenia osób trzecich wynikające z naruszenia praw własności intelektualnej lub przemysłowej, w tym praw autorskich, patentów, praw ochronnych na znaki towarowe oraz praw z rejestracji na wzory użytkowe i przemysłowe, pozostające w związku z wprowadzeniem mebli do obrotu na terytorium Rzeczypospolitej Polskiej; za ewentualne roszczenia osób trzecich wynikające z praw autorskich lub patentowych, dotyczące przedmiotu dostawy odpowiada wyłącznie Wykonawca.
9. Wraz z dostarczaniem przedmiotem zamówienia Wykonawca przedłoży Zamawiającemu instrukcję obsługi ergonomicznych foteli obrotowych w języku polskim.
10. Zamawiający wymaga, aby przedmiot zamówienia był wykonany starannie, z dużą dbałością o szczegóły i z materiałów opisanych w sposób szczegółowy w OPZ. W celu zobrazowania walorów wizualnych i estetycznych koniecznych do osiągnięcia przez Wykonawcę, Zamawiający zamieścił w OPZ rysunki poglądowe.
11. Zamawiający zastrzega, że:
  - a) Wykonawca zobowiązany będzie do usunięcia wszelkich odpadów i nieczystości będących efektem montażu przedmiotu zamówienia oraz pokrycia kosztów ewentualnych uszkodzeń powstałych podczas wnoszenia, montażu oraz usuwania odpadów.
  - b) Wykonawca zobowiązany będzie do zachowania porządku w trakcie wykonania prac związanych z realizacją przedmiotu zamówienia w siedzibie Zamawiającego.
  - c) Wykonawca zobowiązany będzie do realizacji przedmiotu Umowy zgodnie z obowiązującymi przepisami bhp i ppoż. oraz innymi obowiązującymi w tym zakresie przepisami prawa.
  - d) Wykonawca zobowiązany będzie do zapewnienia bezpieczeństwa osób przebywających na terenie budynku Moniuszki Office, w którym realizowany będzie przedmiot zamówienia.
12. Zamawiający zastrzega, że ostateczny wybór koloru tapicerek, płyt melaminowanych, nastąpi po zawarciu umowy na podstawie przedstawionych przez Wykonawcę próbników płyt (minimum 3 rodzaje płyt melaminowanych do wyboru w kolorystyce wskazanej przez Zamawiającego) oraz fabrycznych próbników tkanin tapicerskich w tym filcu. Próbniki tkanin oraz filcu muszą posiadać atesty lub sprawozdania z badań potwierdzające skład oraz wymaganą wytrzymałość na ścieranie. Atesty lub sprawozdania z badań muszą być wystawione przez niezależną jednostkę uprawnioną do wydawania tego rodzaju dokumentów.

## II. Minimalne wymagania technologiczne mebli:

1. Zamawiający zastrzega, że do łączenia poszczególnych elementów mebli (płyt) nie dopuszcza użycia wyłącznie kleju. Wszelkie zaślepki w miejscach łączeń muszą być dopasowane kolorystycznie i połączone trwale z meblem.
2. W przypadku, gdy Zamawiający w opisie technicznym wskazuje dopuszczalny zakres tolerancji lub zakres wymaganych parametrów technicznych – parametry oferowanego wyposażenia winny mieścić się we wskazanych przez Zamawiającego zakresach.
3. Zamawiający zastrzega, że:
  - 1) **meble** (biurka pracownicze) muszą posiadać:
    - a) atest higieniczny na obrzeża do wąskich krawędzi użytych do produkcji mebli,
    - b) atest higieniczny potwierdzający klasę higieny E1 na płytę użytą do produkcji mebli,
    - c) dokumenty potwierdzające zgodność produktów z normami:
      - PN-EN 527-2+A1:2019-08 lub PN-EN 527-2:2017-02, Meble biurowe -- Stoły robocze - - Część 2: Wymagania bezpieczeństwa, wytrzymałości i trwałości,
      - PN-EN 527-1:2011 Meble biurowe -- Stoły robocze i biurka -- Część 1: Wymiary.
  - 2) **meble** (biurka pracownicze małe) muszą posiadać:
    - a) atest higieniczny na obrzeża do wąskich krawędzi użytych do produkcji mebli,

- b) atest higieniczny potwierdzający klasę higieny E1 na płytę użytą do produkcji mebli,
- 3) **meble** (szafy aktowe oraz kontenery mobilne) muszą posiadać:
- a) atest higieniczny na obrzeża do wąskich krawędzi użytych do produkcji mebli,
  - b) atest higieniczny potwierdzający klasę higieny E1 na płytę użytą do produkcji mebli,
  - c) dokumenty potwierdzające zgodność produktów z normą:
    - PN-EN 14073-2:2006 Meble biurowe -- Meble do przechowywania -- Część 3: Metody badań stateczności i wytrzymałości konstrukcji.
- 4) **stoliki okrągłe z podstawą talerzową** muszą posiadać:
- a) atest higieniczny na obrzeża do wąskich krawędzi użytych do produkcji mebli,
  - b) atest higieniczny potwierdzający klasę higieny E1 na płytę użytą do produkcji mebli,
  - c) dokumenty potwierdzające zgodność produktów z normami:
    - PN-EN 1730:2002 lub PN-EN 1730:2013-04 Meble -- Stoły -- Metody badania stateczności, wytrzymałości i trwałości.
- 5) **ergonomiczne fotele obrotowe** muszą posiadać dokumenty potwierdzające zgodność produktów z normami:
- PN-EN 1335-1 Meble biurowe -- Krzesło biurowe do pracy -- Część 1: Wymiary -- Wyznaczanie wymiarów,
  - PN-EN 1335-2 Meble biurowe -- Krzesło biurowe do pracy -- Część 2: Wymagania bezpieczeństwa.
- 6) **przegrody wolnostojące** muszą posiadać dokumenty potwierdzające zgodność produktów z normą:
- PN-EN ISO 354:2005 Akustyka -- Pomiar pochłaniania dźwięku w komorze pogłosowej.

Dokumenty, o których mowa powyżej muszą być wystawione przez niezależną jednostkę uprawnioną do wydawania tego rodzaju zaświadczeń. Dodatkowo meble muszą spełniać warunki i wymagania określone w rozporządzeniu Ministra Pracy i Polityki Społecznej z dnia 1 grudnia 1998 roku w sprawie bezpieczeństwa i higieny pracy na stanowiskach wyposażonych w monitory ekranowe (Dz.U. 1998 nr 148 poz. 973).

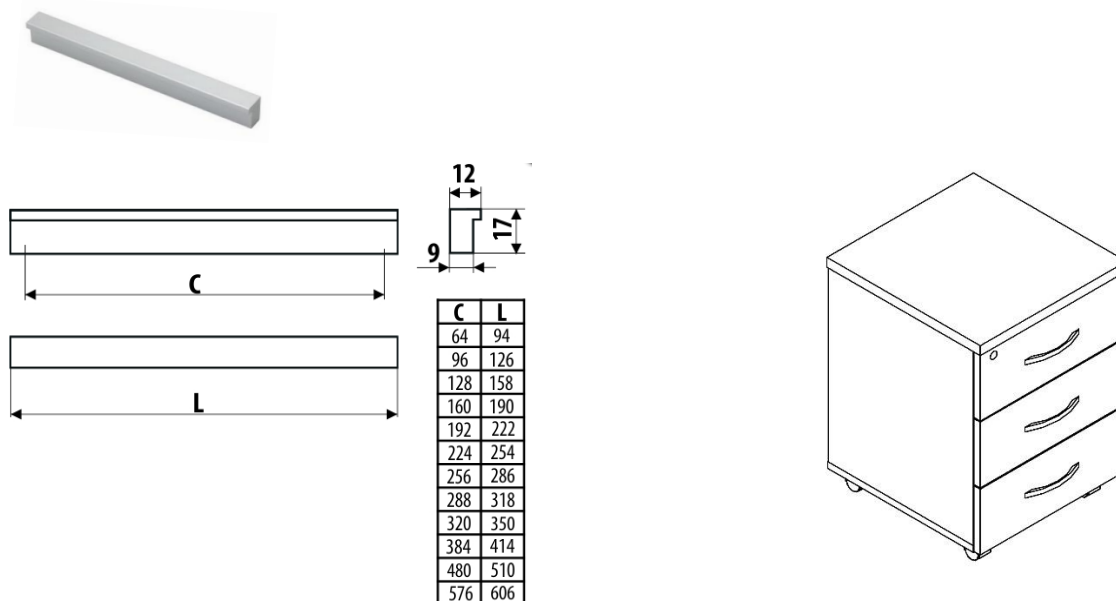
### III. Zestawienie mebli biurowych:

#### 1. Kontener mobilny

- **Wymiary (mm):** 425 x 525 x 550 (szerokość x głębokość x wysokość) - dopuszcza się +/- 10 mm;
- Plecy i boki oraz wieniec dolny kontenera wykonany z płyty wiórowej trójwarstwowej, klasa higieniczności E1 (posiadająca ocenę pozytywną dotyczącą odporności krawędzi oraz powierzchni płyty meblowej na działanie wody) 18 mm, dwustronnie melaminowana o drobnej strukturze wyczuwalnej dotykowo - struktura „skórki pomarańczy”;
- Wieniec górny – top – trójwarstwowa płyta wiórowa, klasa higieniczności E1 (posiadająca ocenę pozytywną dotyczącą odporności krawędzi oraz powierzchni płyty meblowej na działanie wody), dwustronnie melaminowana 18 mm;
- Plecy frezowane na obwodzie wpuszczone w boki i wieńce w celu wzmocnienia konstrukcji oraz ochrony przed kurzem;
- Front - trójwarstwowa płyta wiórowa, klasa higieniczności E1, dwustronnie melaminowana 18 mm, obrzeże klejone listwą ABS o grubości min. 2 mm i promieniu 2 mm w kolorze płyty;
- Kontener wyposażony w trzy szuflady o konstrukcji skrzyniowej wykonanej z płyciny dwustronnie oklejonej folią;
- Dno szuflad: płyta HDF;
- Pierwsza szuflada wyposażona we wkład piórnikowy w kolorze czarnym;

- Szuflady kontenera osadzone na prowadnicach rolkowych, udźwig szuflady co najmniej 15 kg, wysuw szuflady minimalnie 70%;
- Szuflada wyposażona w zamek z wpuszczaną w korpus i przykręcana centralną listwą zamykającą oraz dwa klucze łamane. Wymagany jest zamek systemowy z numerowanym cylindrem, numerowanym kluczykiem. Gdy klucz zostanie zagubiony musi być możliwość jego domówienia po numerze spisany z cylindra. Do kompletu kluczy mebli biurowych wymagany jest klucz matka typu master, który umożliwia dostęp upoważnionych osób;
- Kontener z szufladami dostarczany w całości;
- Kółka: 4 czarne kółka tworzywowe, obrotowe do podłóg miękkich o średnicy minimum 40 mm;
- Co najmniej dwa kółka z funkcją stop;
- Krawędzie klejone klejem termoplastycznym lub klejem poliuretanowym;
- Uchwyty - aluminiowe, w kolorze aluminiowym naturalne, matowe w kształcie listwy. Rozstaw mocowań (C)160 mm, długość uchwytu (L)190 mm. Uchwyty mocowane poziomo;
- Łączenia płyt - wieniec dolny połączony z korpusem za pomocą śrub imbusowych typu konfirmant. Wszystkie pozostałe połączenia elementów płytowych wykonane przy pomocy niewidocznych na zewnątrz złącz mimośrodowych zapewniających trwałość połączenia oraz możliwość wymiany poszczególnych elementów kontenera w przypadku uszkodzenia. Nie dopuszcza się konstrukcji klejonej;
- **Kolor płyt:**
  - korpus kontenera oraz wieniec górny, dolny, front szuflady **zimna biel** front szuflady
  - wewnątrz szuflad: **czarny**.

*Zdjęcie poglądowe uchwytu oraz kontenera - kolorystyka zgodnie z opisem powyżej.*

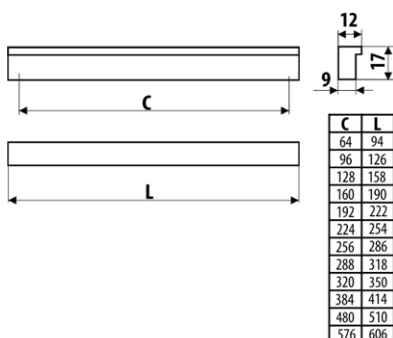
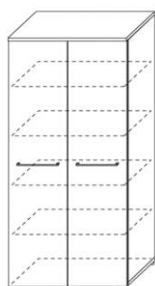


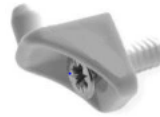
## 2. Szafa aktowa

- **Wymiary (mm):** 800 x 430 x 1927 (szerokość x głębokość x wysokość) - dopuszcza się +/- 10 mm;
- Wszystkie widoczne wąskie krawędzie należy zabezpieczyć obrzeżem ABS o grubości 1 mm w kolorze płyty, krawędzie niewidoczne (oprócz stykających się z podłogą) należy zabezpieczyć obrzeżem ABS o grubości 1 mm w kolorze płyty. Stykające się z podłogą wąskie krawędzie należy zabezpieczyć obrzeżem ABS o grubości 1 mm w kolorze płyty;
- Konstrukcja szafy wieńcowa skręcana, co umożliwia wielokrotny montaż i demontaż szafy bez ich uszkodzenia;

- Możliwość posadowienia szafy bezpośrednio na wieńcu dolnym – stopki wpuszczone we frezowane gniazda wieńca dolnego, mebel z poziomowaniem;
- Wieniec dolny i górny grubości **25 mm**;
- Półki - trójwarstwowa płyta wiórowa, klasa higieniczności E1 (posiadająca ocenę pozytywną dotyczącą odporności krawędzi oraz powierzchni płyty meblowej na działanie wody), dwustronnie melaminowana 25 mm. Półki mocowane do korpusu systemem zapadkowym, uniemożliwiającym ich przypadkowe wysunięcie. Wytrzymałość półki oraz jej mocowania do 60 kg;
- Półki ruchome. Regulacja wysokości półek co 32 mm na całej wysokości szafy.
- Szafa musi zawierać 5 przestrzeni mieszczących segregatory biurowe na dokumenty A4;
- Jeden z frontów wyposażony w tworzywową profilowaną listwę przemykową, zabezpieczającą przed kurzem i utrudniająca siłowe otwarcie frontów szafy;
- Plecy szafy pełne wykonane z płyty wiórowej, klasa higieniczności E1 (posiadająca ocenę pozytywną dotyczącą odporności krawędzi oraz powierzchni płyty meblowej na działanie wody) o grubości **18 mm**;
- Drzwi skrzydłowe trójwarstwowa płyta wiórowa, klasa higieniczności E1 (posiadająca ocenę pozytywną dotyczącą odporności krawędzi oraz powierzchni płyty meblowej na działanie wody), dwustronnie melaminowana **18 mm**, wyposażone w uchwyt z zamkiem baskwilowym trzypunktowym i wzmacniającymi bezpieczeństwo trzpieniami stalowymi wkręconymi w mufy osadzone w wieńcach. Zamek zamontowany w prawym skrzydle pod uchwytem w sposób umożliwiający swobodne zamykanie szafy na kluczyk i jej otwieranie (~7 cm pod listwą), kluczyk łamany (2 szt.); Wymagany jest zamek systemowy z numerowanym cylindrem, numerowanym kluczykiem. Gdy klucz zostanie zagubiony musi być możliwość jego domówienia po numerze spisany z cylindra. Do kompletu kluczy mebli biurowych wymagany jest klucz matka typu master, który umożliwia dostęp upoważnionych osób;
- Zawiasy z cichym domkiem i dociąganiem o kącie rozwarcia min. 110 stopni, drzwi prawe oraz lewe;
- Uchwyty aluminiowe, w kolorze aluminiowym naturalnym, matowym, w kształcie listwy. Rozstaw mocowań (C)160 mm, długość uchwyty (L)190 mm. Uchwyty **mocowane pionowo**;
- Łączenia płyt - elementy korpusu połączone za pomocą złączy mimośrodowych niewidocznych na zewnątrz, umożliwiających wymianę poszczególnych elementów w przypadku uszkodzenia. Nie dopuszcza się konstrukcji klejonej;
- **Kolor płyt:**  
Drzwi (fronty), ściana tylna, półki, boki szafy, cokół oraz wieniec górny: zimna biel;

Zdjęcia poglądowe szafy, uchwytów (mocowane pionowo) oraz podpórki półek - kolorystyka zgodnie z opisem powyżej.

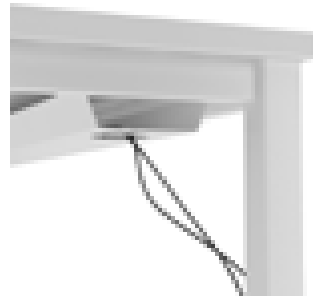




### 3. Biurko pracownicze

- **Wymiary (mm): 1200 x 800 x 750** (szerokość x głębokość x wysokość) - w przypadku wysokości dopuszcza się +/- 10 mm;
- Błat - trójwarstwowa płyta wiórowa, klasa higieniczności E1 (posiadająca ocenę pozytywną dotyczącą odporności krawędzi oraz powierzchni płyty meblowej na działanie wody), dwustronnie melaminowana **18 mm** w kolorze zimnej bieli.
- Płyta wiórowa melaminowana musi posiadać drobną strukturę wyczuwalną dotykowo - struktura „skórki pomarańczy”;
- Wszystkie krawędzie blatu zabezpieczone doklejką ABS z tworzywa sztucznego o grubości 2 mm, klejone klejem termoplastycznym lub klejem poliuretanowym w kolorze blatu;
- Błat biurka wyposażony w mufy stalowe - inserty przystosowane do śrub metrycznych z gwintem M6;
- Nogi biurka stalowe (4) o przekroju kwadratowym **40 mm x 40 mm**. Łączenie nóg: profil stalowy o przekroju prostokątnym **40 mm x 30 mm**;
- Nie dopuszcza się stosowania spawów widocznych od zewnątrz nóg;
- Trawers podblatowy (łączy zespane ze sobą elementy nóg stanowiące bok biurka) o przekroju prostokątnym **40 mm x 25 mm**;
- Zabudowa biurka (osłona przednia) - trójwarstwowa płyta wiórowa, klasa higieniczności E1 (posiadająca ocenę pozytywną dotyczącą odporności krawędzi oraz powierzchni płyty meblowej na działanie wody), dwustronnie melaminowana **18 mm** o wymiarach minimalnych **1000 mm x 350 mm** (szerokość x wysokość) - dopuszcza się +/- 10 mm, w kolorze **zimnej bieli**, obrzeże klejone listwą PCV o grubości 2 mm w kolorze płyty.
- Regulatory poziomu biurka w nogach o zakresie regulacji minimum 0-80 mm. Stopki poziomujące wykonane z tworzywa i nabijane;
- Całość malowana proszkowo farbą utwardzaną w kolorze **jasnoszary mat** (zbliżony do szarości gołębiej);
- W zestawie zamontowany stały metalowy kanał kablowy z **pełnej blachy** montowany pod blatem biurka, malowany proszkowo na kolor biały mat (na wysokości pozwalającej na swobodne układanie na nim kabli), stabilny, nie ulegający odkształceniom oraz odpadaniu od blatu;
- W blacie **2 kwadratowe przelotki** z tworzywa sztucznego (w kolorze blatu) na kable umieszczone w sposób ergonomiczny, tj. w sposób oszczędzający miejsce na blacie;

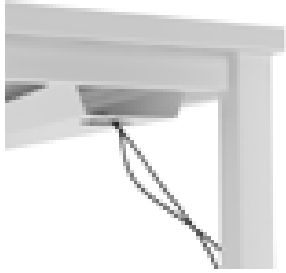
*Zdjęcia poglądowe wraz z detalem - kolorystyka zgodnie z opisem powyżej*



#### 4. Biurko pracownicze małe

- **Wymiary (mm): 1000 x 600 x 750** (szerokość x głębokość x wysokość) - w przypadku wysokości dopuszcza się +/- 10 mm;
- Blat - trójwarstwowa płyta wiórowa, klasa higieniczności E1 (posiadająca ocenę pozytywną dotyczącą odporności krawędzi oraz powierzchni płyty meblowej na działanie wody), dwustronnie melaminowana **18 mm** w kolorze zimnej bieli.
- Płyta wiórowa melaminowana musi posiadać drobną strukturę wyczuwalną dotykowo - struktura „skórki pomarańczy”;
- Wszystkie krawędzie blatu zabezpieczone doklejką ABS z tworzywa sztucznego o grubości 2 mm, klejone klejem termotopliwym lub klejem poliuretanowym w kolorze blatu;
- Blat biurka wyposażony w mufy stalowe - inserty przystosowane do śrub metrycznych z gwintem M6;
- Nogi biurka stalowe (4) o przekroju kwadratowym **40 mm x 40 mm**. Łączenie nóg: profil stalowy o przekroju prostokątnym **40 mm x 30 mm**;
- Nie dopuszcza się stosowania spawów widocznych od zewnątrz nóg;
- Trawers podblatowy (łączy zespawane ze sobą elementy nóg stanowiące bok biurka) o przekroju prostokątnym **40 mm x 25 mm**;
- Regulatory poziomu biurka w nogach o zakresie regulacji minimum 0-80 mm. Stopki poziomujące wykonane z tworzywa i nabijane;
- Całość malowana proszkowo farbą utwardzaną w kolorze **jasnoszary mat** (zbliżony do szarości gołębiej);
- W zestawie zamontowany stały metalowy kanał kablowy z **pełnej blachy** montowany pod blatem biurka, malowany proszkowo na kolor biały mat (na wysokości pozwalającej na swobodne układanie na nim kabli), stabilny, nie ulegający odkształceniom oraz odpadaniu od blatu;
- W blacie **2 kwadratowe przelotki** z tworzywa sztucznego (w kolorze blatu) na kable umieszczone w sposób ergonomiczny, tj. w sposób oszczędzający miejsce na blacie;

*Zdjęcia poglądowe wraz z detalem - kolorystyka zgodnie z opisem powyżej*

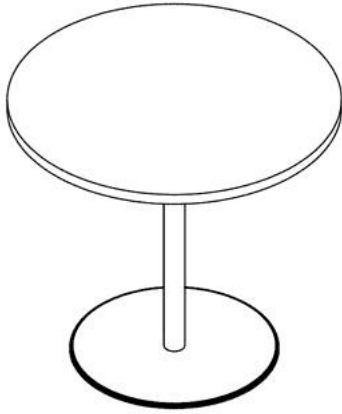


#### 5. Stolik okrągły z podstawą talerzową (mały)

- **Wymiary:** Ø 600 mm x wysokość: 750 mm;
- Płyta wiórowa melaminowana wykorzystana do produkcji stolika musi posiadać drobną strukturę wyczuwalną dotykowo - struktura „skórki pomarańczy”;
- **Błat stolika** - wykonany z płyty wiórowej trójwarstwowej obustronnie melaminowanej 25 mm w kolorze **zimnej bieli**. Melaminat o strukturze skórki pomarańczowej o drobnej strukturze wyczuwalnej dotykowo), obrzeże klejone listwą PCV o grubości 2 mm i promieniu 2 mm w kolorze blatu;
- **Podstawa nogi** - talerzowa, wykonana z blachy stalowej o średnicy Ø 430 mm ze stopkami regulacyjnymi, zakres regulacji minimum  $\pm 5$  mm, malowana proszkowo w kolorze **jasnoszary mat** (zbliżony do szarości gołębiej) o minimalnej grubości 10 mm;
- **Noga podstawy** - rurowa, stalowa o średnicy Ø 60 mm i grubości ścianki minimalnej – 1 mm, malowana proszkowo w kolorze **jasnoszary mat** (zbliżony do szarości gołębiej), gwintowana. Płyta mocująca wykonana z blachy wymiarach 240 x 240 mm +/- 10 mm z otworami służącymi do mocowania blatu w kolorze **jasnoszary mat** (zbliżony do szarości gołębiej). Błat stolika wyposażony w mufy stalowe (płyta mocująca montowana do blatu za pomocą muf stalowych).

*Zdjęcie poglądowe - kolorystyka i materiały zgodnie z opisem powyżej*





## 6. Ergonomiczny fotel obrotowy

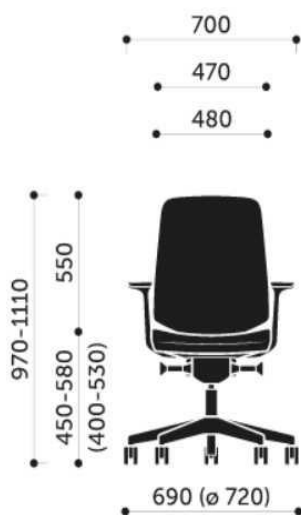
### Siedzisko fotela w kolorze czarnym.

Fotel musi posiadać wiele regulacji, dzięki którym każdy z użytkowników może dostosować go do własnych potrzeb.

### **Minimalne wymagania konstrukcyjne:**

- Podstawa fotela: baza pięcioramienna w kolorze czarnym o średnicy min. 680 mm, wykonana z trwałego, wytrzymałego materiału (poliamid), dopuszcza się tolerancję wymiarów +/- 10 mm,
- Samohamowne kółka twarde (do podłóg miękkich) z trwałego, wytrzymałego materiału,
- Możliwość obrotu fotela wokół osi pionowej o 360<sup>o</sup>,
- Siedzisko: maskownica z tworzywa w kolorze **czarnym**, sklejka liściasta,
- Wypełnienie: pianka poliuretanowa wylewana o wysokiej sprężystości, niezawierająca freonu i innych związków chemicznych szkodliwych dla organizmu - gęstość 70kg/m<sup>3</sup>
- Szerokość siedziska w zakresie: 460 mm - 480 mm, regulacja wysokości siedziska w zakresie: 400 mm - 530 mm, Zamawiający dopuszcza tolerancję wymiarów w zakresie +/-20 mm,
- Regulacja wysokości siedziska, regulacja synchronicznego odchylenia oparcia/siedziska z możliwością dostosowania sprężystości odchylenia oparcia do ciężaru siedzącego. Możliwość blokowania mechanizmu w minimum 5 pozycjach.
- Oparcie: wysokość oparcia min. 550 mm oparcie **siatkowe czarne**; Zamawiający dopuszcza tolerancję wymiarów w zakresie +/-20 mm,
- Podłokietniki: regulowany góra-dół (zakres regulacji 80 mm), nakładka poliuretanowa, dopuszcza się tolerancję wymiarów +/- 10 mm,
- Fotele obrotowe muszą być tapicerowane tkaniną: **100% poliester** w kolorze **czarnym** o parametrach nie gorszych niż:
  - a) odporność na ścieranie: min. 100 000 cykli Martindale'a lub więcej (PN-EN ISO 12947-2)
  - b) trudnopalność: – papieros (PN-EN 1021-1),
  - c) odporność na światło: 4-5 (PN-EN ISO 105–B02)
  - d) odporność na piling: 4-5 (PN-EN ISO 12945-2),
  - e) atest higieniczny,
  - f) gramatura: min: 340 g/m<sup>2</sup>,
  - g) struktura tkaniny zgodna ze zdjęciem poglądowym (struktura musi być widoczna i wyczuwalna w dotyku)

*Zdjęcia poglądowe - kolorystyka i materiały zgodnie z opisem powyżej*



## 7. Przegrody wolnostojące

- **Wymiary (mm): 1200 x 1400 x 50** (szerokość x głębokość x grubość).
- Ścianka wysoka wolno stojąca, klasa akustyczna A, konstrukcja: płyta wiórowa 18 mm, obustronnie wypełniona pianką akustyczną o gęstości pozornej 3, 21,5-23,8 kg/m<sup>3</sup>;
- Tapicerka zewnętrzna: filc syntetyczny o składzie surowcowym 100%PP, grubość 3,8 mm +/- 10% i masie powierzchniowej 580 g/m<sup>2</sup> +/- 10%;
- Przegrody z możliwością wpinania szpilek i pinezek;
- Krawędź zewnętrzna paneli wykonana w technologii bezszwowej, klejonej;
- Na krawędzi widoczne **3 warstwy filcu** w układzie równoległym. Środkowa warstwa filcu w innym kolorze niż dwie zewnętrzne;
- Narożniki paneli zaokrąglone promieniem 101,4 mm;
- Stopy wykonane z blachy o grubości 4 mm, szerokości 50 mm, długości 186 mm, wysokości od podłogi do końca mocowania 140 mm, lakierowane proszkowo na **kolor czarny**.
- Każda z 4 stóp z możliwością poziomowania oraz montowana na 2 śruby;
- Kolor tapicerki: szary/czerwony/czarny.

*Zdjęcie poglądowe - kolorystyka i materiały zgodnie z opisem powyżej*



